

# BEMO

## BEDIENUNGSANLEITUNG

RhB Gem 4/4 801 - 802 modernisiert

1267 12x



### Allgemeine Hinweise

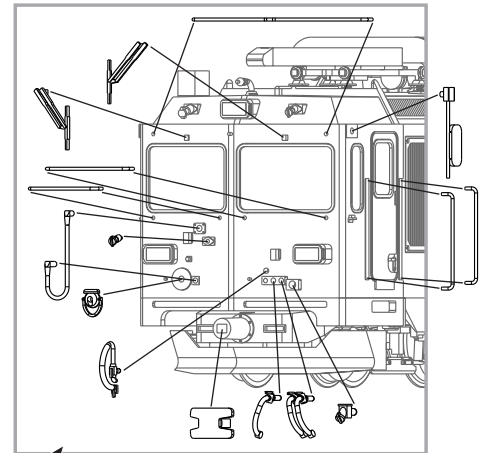
Das vorliegende Modell für das Zweileiter-Gleichstromsystem (12 V) wird durch einen 5-poligen Gleichstrommotor mit Schwungmasse (Art. 5958 330) angetrieben. Die Stromaufnahme erfolgt über alle Radsätze. Für einen einwandfreien Kontakt sollten die Schienen regelmäßig z.B. mit einem Schienenreinigungsgummi oder -wagen gesäubert werden. Die Lokomotive ist umspurbär für H0e-Gleise.

### Zurüstteile

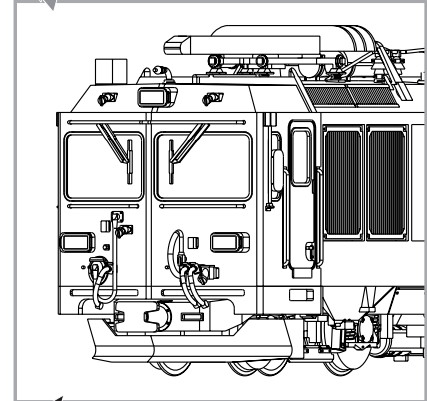
Im beiliegenden Zurüstbeutel (Art. 4567 120 1) finden Sie einige vorbildgetreue Ansetzteile zur Verfeinerung Ihrer Modellbahnlokomotive, die entweder nur eingesteckt oder mit Kunststoffkleber fixiert werden müssen.

### Kupplung

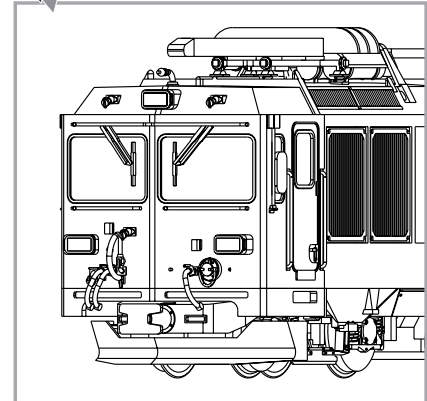
Das Lokmodell ist werkseitig mit einer Standardkupplung (Ersatzteil Art. 5350 100) ausgerüstet. Alternativ kann die Lok mit Mittelpuffern oder einer Kurzkupplung ausgerüstet werden (Art. 5450 100 + Kupplungskopf 5400 000).



1



1



1

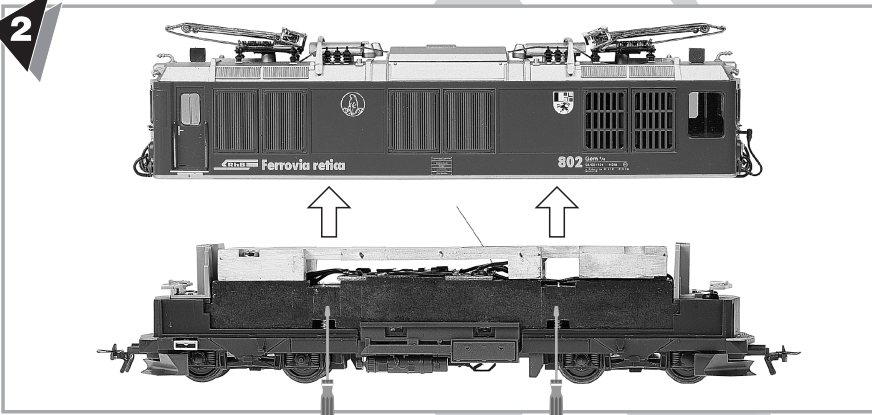
### Umschaltung auf Oberleitungsbetrieb

Gehäuse und ein Ende des Kabels auf der Leiterplatte gemäß Zeichnung umlöten.

### Einbau eines Digitaldecoders

Das Lokmodell ist für den Einbau einer Digitalchnittstelle nach NEM 662 Next18 ausgerüstet. Zum Einbau eines Digitaldecoders das Zusatzgewicht entfernen und die gesteckte Analog-Platine herausziehen. Ein 18-poliger Decoder kann nun eingesteckt werden.

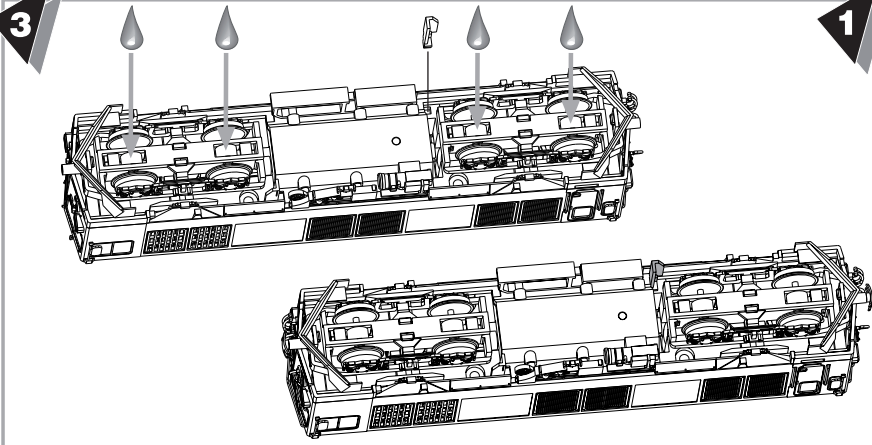
2



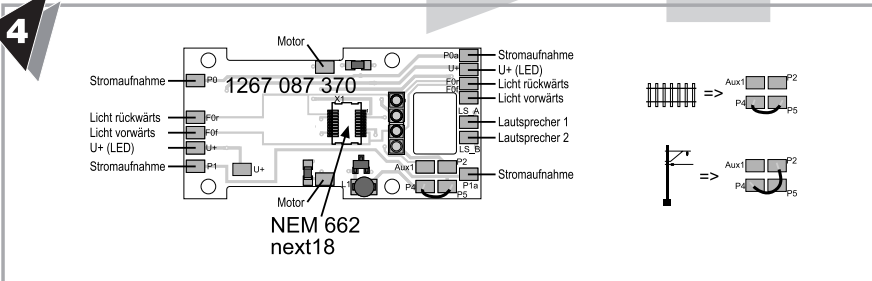
### Schmierung

Obwohl das Getriebe werkseitig mit Spezialfett geschmiert ist, empfehlen wir nach längerer Betriebsdauer oder bei lauter werdendem Fahrgeräusch die Motorwellenlager mit einem kleinen Tröpfchen Modellbahnöl und das Schneckengetriebe sowie die Achslager mit Molykote-Getriebefett (verdünnt mit Modellbahnöl) zu schmieren. Dazu das Lokgehäuse durch Lösen der vier Schrauben auf der Lokunterseite abheben. Beim Zusammenbau auf seitenrichtige Lage des Lokkastens achten!

3



4





## OPERATING INSTRUCTIONS INSTRUCTIONS DE SERVICE

**GB**

### General

This model for 12 volt DC supply and for two rail current collection is powered by a five pole motor, fitted with flywheel. (Motor ref.: 5958 330). Current is collected by all wheels and in order to ensure continuous good contact between wheels and rails, both should be kept clean or to be cleaned from time to time. The locomotive can be regauged to suit H0e track.

### Lubrication

The model is oiled and greased during the production process. However further oiling and greasing may be necessary from time to time, after considerable use or if and when noise levels increase. To gain access remove the four screws from the chassis which secure the body and lift off the superstructure. When replacing same ensure that the body is fitted correctly.

### Fitting of a digital decoder

This model is equipped with a plug-in DCC socket of next18 type as per NEM 662. To fit in a digital decoder, remove the additional weight first and then remove the plug-in DC operation circuit plate and fit in a next18 decoder.

### Current collection from overhead wires (catenary)

Remove body as described above. Unsolder the connection wire on one wire end and solder it to the pad as shown in the drawing.

### Couplings

The locomotive carries the standard type couplings, ref.: 5350 100. Alternatively the model can be fitted with a set of central buffers or with the short coupling 5450 100 and the couplingshead 5400 000.

### Additional fittings

These are enclosed and contained in a small plastic bag, ref.: 4567 120 1, in order to superdetail the model as per prototype. These part are either of the „push fit“ type or have to be secured with a suitable glue.

**F**

### Remarques générales

Ce modèle, conçu pour du courant continu, 2 rails (12 v.) est propulsé par un moteur à 5 pôles avec volant d'inertie (art. 5958 330). La prise de courant se fait par tous les essieux. Pour un contact parfait, les voies doivent être dégrassées régulièrement par ex. au moyen d'une gomme, d'un spray ou d'un wagon nettoyeur de rails. La locomotive est modifiable pour fonctionner sur l'écartement H0e.

### Lubrification

Bien que les engrenages soient, au départ, enduits d'une graisse spéciale, il est recommandé, après une utilisation prolongée ou si le roulement devient bruyant, de mettre une goutte d'huile pour trains miniatures sur les paliers d'arbres de transmission du moteur, dans l'engrenage hélicoïdal et de lubrifier les paliers d'essieux avec de la Molycote allongée d'un peu d'huile pour trains. Pour faire cela, soulever la caisse en libérant les 4 vis se trouvant sous la locomotive. Pour la remise en place, veiller à ce que la carrosserie soit dans la bonne direction.

### Montage d'un décodeur numérique

Le modèle de locomotive est équipé d'une interface next18 NEM 662. Pour le montage d'un décodeur numérique, retirez le lest supplémentaire et la platine analogique. Le décodeur peut alors être enfiché.

### Commutation pour la prise de courant par caténaire

Démonter la carrosserie et enlever le lest supplémentaire, dessouder ensuite le câble du circuit et le ressouder à l'emplacement indiqué sur le schéma.

### Crochet d'attelage

Cette motrice est d'origine munie de crochets d'attelage standart (art. 5350 100). Une alternative: équiper la machine d'un tampon médian unique ou d'un attelage court (art. 5450 100 + tête 5400 000)

### Pièces d'équipement complémentaires

Dans le sachet de pièces de finition (art. 4567 120 1) se trouve un choix d'accessoires décoratifs à enficher ou à fixer avec de la colle pour plastique.